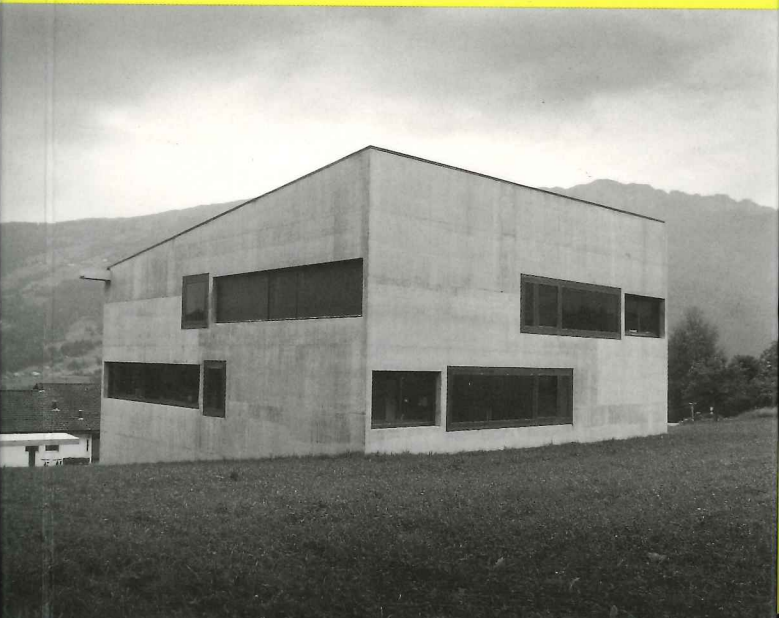


Köbi Gantenbein
Jann Lienhart
Cordula Seger

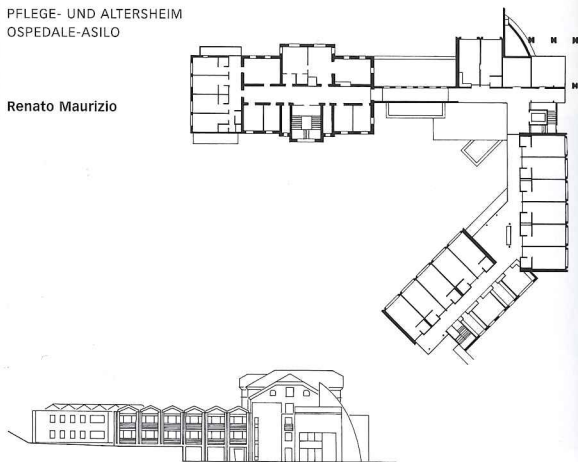
Ein Führer zur Gegenwartsarchitektur
In guid a l'architettura contemporana

BAUEN IN GRAUBÜNDEN EDIFIZIS EN IL GRISCHUN

Verlag Hochparterre



Renato Maurizio



BILDERBOGEN

In den Kastanienwäldern unterhalb von Soglio liegen die Hütten mit Bruchsteinmauerwerk und Holzausfachung. Die Rustikos gehören zum Bild der Bergeller Hänge, sie sind schlichte Nutzbauten, in den Augen ferienvergnügter Gäste aber vermitteln sie idyllische Geborgenheit. Der Neubau des Ospedale-Asilo greift auf das Bild des Rustikos zurück. In einem Häuschen sind jeweils zwei Zimmer untergebracht. Die Häuschen drängen sich aneinander und bilden eine Reihe, von hinten sind ihre farbigen Giebfelder zu sehen. In die Anlage ist auch eine Kapelle eingebunden. Sie findet in einem halbierten grauverputzten Betonei mit eingelassenen Glasbausteinen ihren Raum. Die Erschliessung und die Gemeinschafts- und Personalräume liegen in einfachen, verputzten Volumen, sie halten das Ensemble zusammen und leiten zum Altbau über. Das Altersheim ist eine Collage, zitiert Regionales und erinnert an einen bunten Bilderbogen. Die alten Menschen fühlen sich wohl, sie sitzen auf dem Laubengang und schauen auf die Scioragruppe.

Promontogno

Marcel Koller, Jürg Schmid

ORT | LUOGO | ADRESSE | INDIRIZZO | MITARBEIT | COLLABORAZIONE | BAUZEIT | PERIODO

1995-98

CALEIDOSCOPIO

La selva castanile sotto Soglio è cosparsa di piccole costruzioni in muratura con tamponamenti in legno. Nel senso lato del termine rustico gli edifici fanno parte dell'edificazione del paesaggio locale e lo connotano di simboli utilitari che agli occhi spensierati dei turisti suggeriscono un'idillica intimità. Il nuovo edificio dell'asilo si esprime con lo stesso linguaggio rustico. I singoli elementi addossati contengono due camere. Vista da dietro la schiera è un ripetersi di timpani multicolori. Il vano della nuova cappella in cemento intonacato è inserito a cuneo nell'insieme architettonico, la luce vi filtra attraverso mattoni di vetro. L'accesso, i locali comunitari e quelli del personale occupano il volume grigio che lega il tutto e lo raccorda al vecchio ospedale. L'edificio del nuovo Asilo è un collage di citazioni regionali e fa pensare ad un caleidoscopio multicolore. Gli anziani che lo abitano si sentono a loro agio e contemplano dai loggiati il gruppo montagnoso della Sciora.

Martin Gini

Direktauftrag

BAUINGENIEUR | INGEGNERE | BAUHERRSCHAFT | COMMITTENTE | VERFAHREN | PROCEDURA

Circolo della Bregaglia

