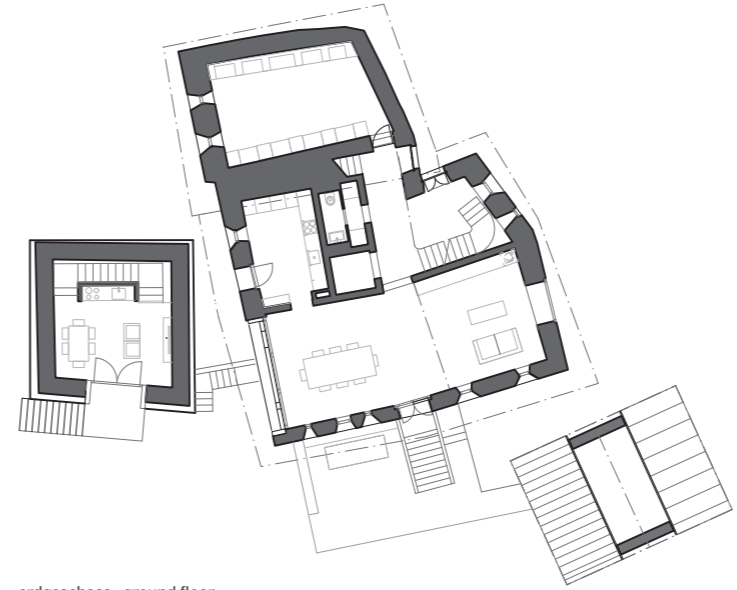


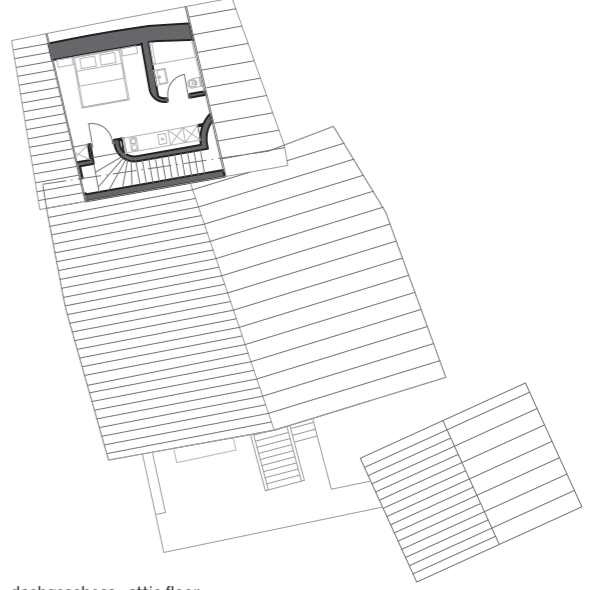




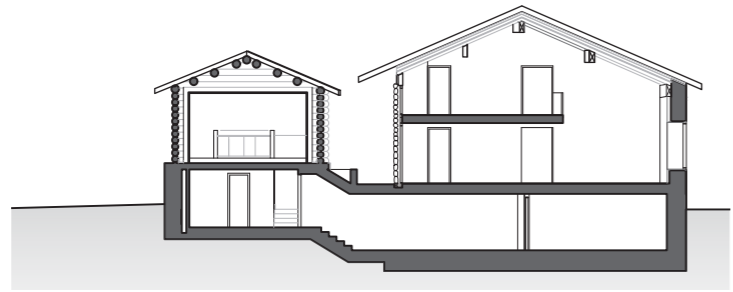
lageplan - site plan



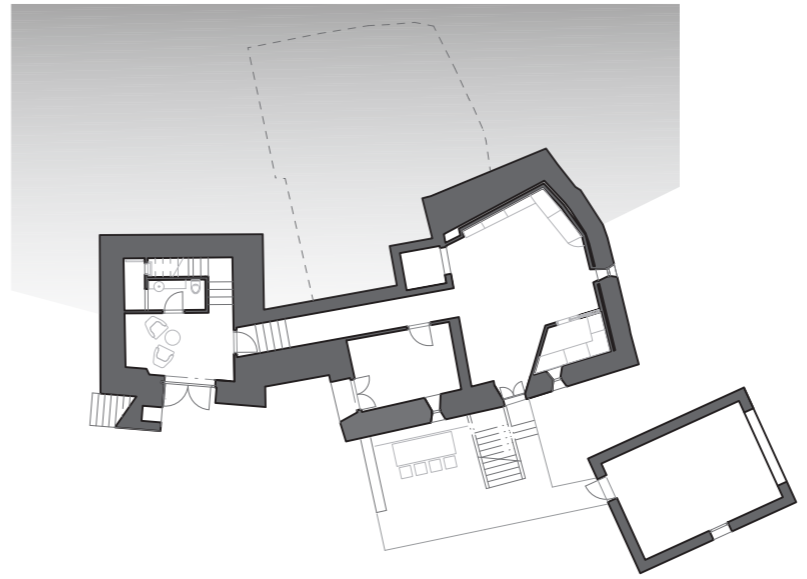
erdgeschoss - ground floor



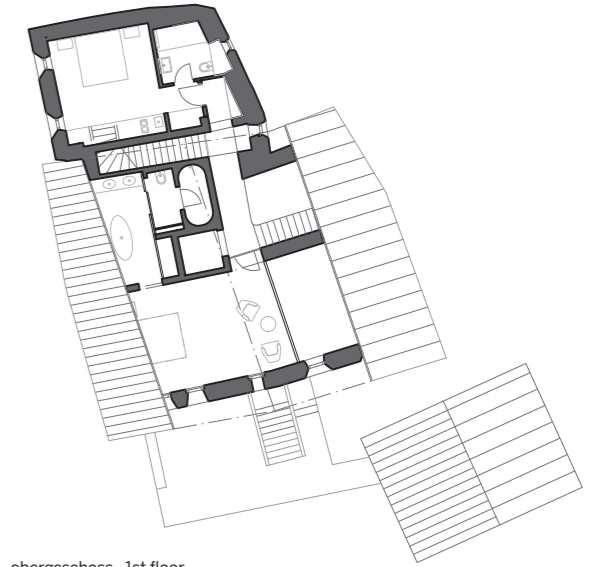
dachgeschoss - attic floor



querschnitt - cross section



untergeschoss - basement



obergeschoss - 1st floor

**Umbau und Renovierung Hausensemble** Das Hausensemble befindet sich am Dorfrand und nimmt eine markante Stellung im historischen Dorfbild ein. Das ursprüngliche Wohnhaus, datiert auf das Jahr 1719, befand sich in einem stark sanierungsbedürftigen Zustand. Daher war das Ziel nicht die maximale Erhaltung der historischen Substanz, sondern die gezielte Nutzung und Integration der noch intakten Bestandteile, ergänzt durch neue Elemente. Alt und Neu wurden nicht als Gegensatz inszeniert, sondern als harmonisches Miteinander. Es entstand eine Materialkombination, die den Dialog zwischen Tradition und Moderne widerspiegelt: Der Kalkverputz auf dem Bruchsteinmauerwerk wird durch Sichtbeton für die neuen konstruktiven Elemente ergänzt. Alte Holzverkleidungen fanden als Bodenbeläge oder Wandverkleidungen neue Verwendung, und die ursprünglichen Dachbalken wurden teilweise für die Herstellung von Fenster- und Türrahmen weiterverarbeitet. Die neuen Bauteile zeichnen sich durch zeitlose Schlichtheit aus und ergänzen die historische Substanz ideal. Um den Charakter des Gebäudes zu wahren, wurde der jahrhundertealte Fassadenputz nicht komplett entfernt, sondern lediglich gereinigt, geflickt, ergänzt und restauriert. Auf diese Weise wurde die haptische Qualität bewahrt und die Authentizität des Dorfeingangs erhalten. Der einstige Stall wurde in ein Gästehaus umgewandelt, das durch einen unterirdischen Gang mit dem Haupthaus verbunden ist.

**Conversion and renovation of a residential ensemble** Perched on the edge of the village, this house commands a striking presence within the historic fabric of Montaccio. The original dwelling, dated to 1719, had fallen into significant disrepair, prompting an approach that prioritised selective preservation over wholesale restoration. Rather than striving to conserve every historical element, the project focused on integrating the remaining intact structures with contemporary interventions. The architectural strategy did not cast the old and new in opposition but instead sought a cohesive interplay between them. This is articulated through a material palette that bridges past and present: traditional lime plaster over rubble masonry coexists with exposed concrete, used for structural additions. Old timber from the original building was repurposed as flooring and interior cladding, while historic roof beams were meticulously crafted into new window and door frames. The contemporary additions are marked by a timeless aesthetic. In a sensitive gesture to the building's legacy, the centuries-old exterior plaster was neither stripped nor concealed; instead, it was carefully cleaned and restored, preserving its tactile depth and reinforcing the authenticity of the village threshold. A former stable on the site has been transformed into a guesthouse, now linked to the main residence via an underground passage – an architectural gesture that respects the rural vernacular while enhancing functionality.